

Anuntut ilmu'

Buk 1
Paganad 1-30

Tag'naan sin batang sulat ma buk 1 'ya manga pasunu':

1. a, i, s, u, t	11. y	21. mp, mb
2. n, '	12. h, mm	22. Manga Umbul
3. m	13. o, e, ss	23. Aheya Batang Sulat
4. l	14. d, ā	
5. k	15. j, dj	24
6. ng	16. w, ē	25
7.	17. r	26
8. b	18. ū	27
9. g	19. nn, ō	28
10. p	20. ll, ns, nt	29
		30

Writer: Ruth Schroeder
Illustrations by: SIL International

Central Sinama



atis tis is i

tis is i i



tasa ta a

ta a a

atis	i
tis	ti
ti	tis
i	atis

tasa	a
ta	ta
a	tasa

a	a
sa	ta

sa
ta

atis

tasa

itu

itu	u
tu	tu
u	itu

usa	usa
sa	sa
a	a

ta
tu

sa
su

atis itu.

tasa itu.

usa itu.

usa

atis

tasa



asin sin si i
 sin in i i



nusa nu u
 nu nu u

asin	i
sin	si
si	sin
i	asin

nusa	u
nu	nu
u	nusa

i	u
ni	nu

ni
nu

i	u
---	---

asin

atinu'

nusa

atinu'	u
nu'	u'
u'	nu'
u	atinu'

atunu'	a
atu	atu
a	atunu'

ti
tu

nu
nu'

asin itu.

atinu' asin itu.

nusa itu.

atunu' nusa itu.

atunu'

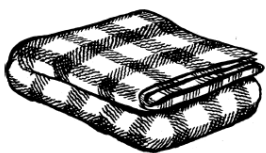
asin

nusa



mussa' mu u

mu u u



manta man ma a

man ma a a

mussa'	u
mu	mu
u	mussa'

manta	a
man	ma
ma	man
a	manta

a	u
ma	mu

ma
mu

a	u
---	---

mussa'

manta

si

si	i
i	si

ina'	a
na'	a'
a'	na'
a	ina'

na'
sa'

mu
man

mussa' itu.

mussa' si ina' itu.

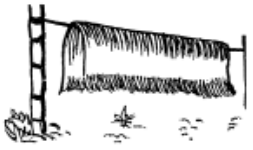
manta itu.

manta si ina' itu.

ina'

mussa'

manta



lanut la a

la a a



luma' lu u

lu lu u

lanut	a
la	la
a	lanut

luma'	u
lu	lu
u	luma'

u	a
lu	la

lu
la

lu	la
tu	ta

lanut

luma'

ilu

ilu	u
lu	u
u	ilu

min	i
mi	mi
i	min

ina'an	a
an	an
a	ina'an

ma	a
a	ma

la
lu

ma
ma'

lanut ilu.
 lanut ilu min nusa.
 luma' ilu.
 ina'an lanut ma luma'.
 ina'an luma' ma nusa.

ma

min

ina'an



kanu'us ka a

ka a a



manuk nuk uk

nuk uk uk

kanu'us	a
ka	ka
a	kanu'us

manuk	uk
nuk	nuk
uk	manuk

a	u
ka	ku

a
u

ka	ku
ta	tu

kanu'us

manuk

maka

maka	a
ka	ka
a	maka

kusina	u
ku	ku
u	kusina

alanu'	la
ala	ala
la	alanu'

kakana'	a
kaka	ka
ka	kaka
a	kakana'

ka
ku

ma
na

kanu'us maka manuk ilu.
 kanu'us maka manuk si ina ilu.
 ina'an kanu'us maka manuk
 ma kusina.
 alanu' kusina itu.
 kakana' itu.
 alanu' kakana' itu.

kusina

alanu'

kakana'



singsing sing ing i

sing ing i i



kuting ting ing i

ting ing i i

singsing	i
sing	ing
ing	sing
i	singsing

kuting	i
ting	ing
ing	ting
i	kuting

i	u
ngi	ngu

ngi
ngu

ngi	ngu
ni	nu

singsing

kuting

alingkat

alingkat	i
aling	ing
ling	ling
ing	aling
i	alingkat

amangan	a
ngan	nga
nga	ngan
a	amangan

atuli	a
atu	atu
a	atuli

na	a
a	na

ling
ting

na
ma

singsing itu.

singsing si ina' itu.

alingkat singsing si ina' itu.

kuting ilu.

amangan kanu'us kuting ilu.

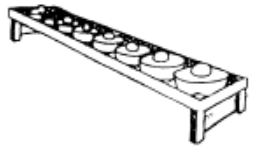
ina'an kuting ma luma'.

atuli na kuting ilu.

amangan

atuli

na



kulintang tang ang a
tang ang a a



lilus li i
li i i

kulintang	a
tang	ang
ang	tang
a	kulintang

lilus	i
li	li
i	lilus

i	u
ki	ku

ki
ku

ki	ku
li	lu

kulintang

lilus

ali'

ali'	i
li'	i'
i'	li'
i	ali'

taluk	a
ta	ta
a	taluk

anak	a
nak	ak
ak	nak
a	anak

alasa	a
lasa	sa
sa	lasa
a	alasa

la
li

luk
lus

kulintang itu.
alangkat kulintang itu.
lilus itu.
lilus si ali' itu.
alangkat lilus si ali' itu.
taluk lilus si ali' itu.
si ali' itu anak si ina'.
alasa si ina' ma si ali'.

taluk

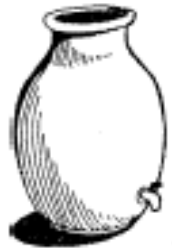
anak

alasa



basu ba a

ba a a



kibut but bu u

but bu u u

basu	a
ba	ba
a	basu

kibut	u
but	ut
ut	but
u	kibut

a	u	i
ba	bu	bi

ba
bu
bi

ba	bu	bi
ka	ku	ki

basu

kibut

tabu'

tabu'	u'
bu'	bu'
u'	tabu'

kabasi'	a
ka	ka
a	kabasi'

kima	i
ki	ki
i	kima

alanab	a
ala	ala
a	alanab

ka
ki

ba
bu'

ta
la

basu itu.

alanu' basu itu.

kibut itu.

alanu' kibut itu.

min tabu' kibut maka basu itu.

kabasi' maka kima itu.

min nusa kima itu.

min tabu' kabasi' itu.

alanab kabasi' itu.

kabasi

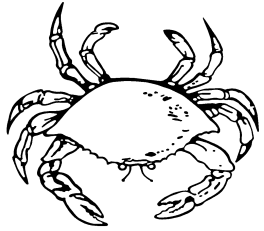
kima

alanab



saging ging gi i

ging gi i i



kagang gang ga a

gang ga a a

saging	i
ging	gi
gi	ging
i	saging

kagang	a
gang	ga
ga	gang
a	kagang

a	i	u
ga	gi	gu

ga
gi
gu

ga	gi	gu
ba	bi	bu

saging

kagang

anginum

anginum	i
nginum	ngi
ngi	nginum
i	anginum

gatas	a
ga	ga
a	gatas

amamis	i
mis	mi
mi	mis
i	amamis

bangka'	a
ka'	a'
a'	ka'
a	bangka'

ging
gang

ga
a

ka
ka'

ma luma' si ina' maka si ali'.
 anginum si ali' gatas.
 alanab gatas itu.
 amangan si ina' saging.
 amamis saging itu.
 amangan si ina' kagang.
 alanab kagang itu.
 min nusa kagang itu.
 ina'an kagang ma bangka'.
 alingkat bangka' itu.

gatas

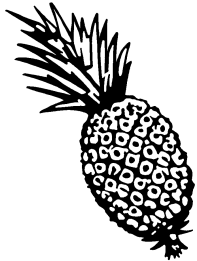
amamis

bangka'



panit pa a

pa a a



pisang pi i

pi i i

panit	a
pa	pa
a	panit

pisang	i
pi	pi
i	pisang

a	i	u
pa	pi	pu

pa
pi
pu

pa	pi	pu
ga	gi	gu

panit

pisang

timun

timun	i
ti	ti
i	timun

patulakan	a
patu	pa
pa	patu
a	patulakan

apasu'	a
apa	pa
pa	apa
a	apasu'

apam	a
pam	pa
pa	pam
a	apam

pa
pi

ti
tu

pam
kan

ina'an si ina' ma luma'.
 amangan panit si ina'.
 alanab panit itu.
 amangan pisang maka timun si ina'.
 amamis pisang maka timun itu.
 min tabu pisang maka panit itu.
 ina'an si ali' ma tabu'.
 amangan patulakan si ali'.
 apasu' patulakan itu.
 amangan apam si ali'.
 apasu' apam itu.

patulakan

apasu'

apam



payung yung yu u

yung yu u u



niyug yug yu u

yug yu u u

payung	u
yung	yu
yu	yung
u	payung

niyug	u
yug	yu
yu	yug
u	niyug

u	i	a
yu	yi	ya

yu
yi
ya

yu	yi	ya
pa	pi	pa

payung

niyug

aniya'

aniya'	a
ya'	ya
ya	ya'
a	aniya'

panyu'	u
yu'	yu
yu	yu'
u	panyu'

tayum	u
yum	yu
yu	yum
u	tayum

atunuk	a
atu	atu
a	atunuk

yung
yum

yug
yu'

pa
pan

ina'an ma tabu' si ina'.
 aniya' payung si ina'.
 alingkat payung si ina.
 min tabu' payung itu.
 aniya' panyu' si ali.
 alingkat panyu itu.
 min tabu' panyu' si ali'.
 ina'an ma nusa si ali.
 aniya' niyug ma nusa.
 aniya' kagang ma niyug.
 aniya' tayum ma nusa.
 atunuk tayum itu.

panyu'

tayum

atunuk



kuhita' hita' hi i

hita' hi i i



tahik hik hi i

hik hi i i

kuhita'	i
hita'	hi
hi	hita'
i	kuhita'

tahik	i
hik	hi
hi	hik
i	tahik

a	i	u
ha	hi	hu

hu
hi
ha

ha	hi	hu
ya	yi	yu
pa	pi	pu

kuhita'

tahik

mma'

mma'	a
a'	a'
a	mma'

aluha	a
ha	ha
a	aluha

hasim	a
ha	ha
a	hasim

Tuhan	a
han	ha
ha	han
a	Tuhan

hi
ha
han

lu
Tu
ku

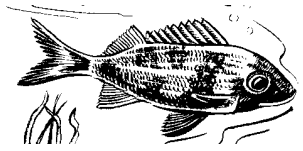
ha
ta
ta'

ina'an si mma' maka si ina' ma luma'.
 alingkat luma' si mma' maka si ina' itu.
 ina'an luma' ma nusa.
 aniya' kuhita' ma luma'.
 amangan kuhita' si mma' maka si ina'.
 alanab kuhita' itu.
 min tahik kuhita' itu.
 aluha tahik itu.
 aniya' panit ma tahik.
 amangan panit si hasim.
 si hasim itu anak si mma' maka si ina'.
 alasa si mma' maka si ina' ma si hasim.
 alasa Tuhan ma si hasim.

aluha

hasim

Tuhan



ogos gos go o

gos go o o



bengke ke e

ke ke e

ogos	o
gos	go
go	gos
o	ogos

bengke	e
beng	be
be	beng
e	bengke

o	e	u
bo	be	bu

bo
be
bu

bo	be	bu
go	ge	gu
ho	he	hu

ogos

bengke

aheka

aheka	e
ahe	he
he	ahe
e	aheka

am'ssi	i
ssi	si
si	ssi
i	am'ssi

bay	a
ba	ba
a	bay

angahinang	i
hinang	hi
hi	hinang
i	angahinang

ke
he
beng

o
gos

ke
ka
bay

ina'an si hasim ma tahik. aluha tahik itu.
 aheka ogos ma tahik. am'ssi ogos si hasim
 ma tahik. alanab ogos itu. aheka bengke
 ma tahik. am'ssi bengke si hasim ma tahik.
 alanab bengke itu. aheka kuhita' ma
 tahik. alanab kuhita' itu. amangan kuhita',
 ogos maka bengke si hasim.

Tuhan bay angahinang ogos maka
 bengke. Tuhan isāb bay angahinang
 kanu'us. Tuhan bay angahinang tahik.
 alasa Tuhan ma si hasim.

am'ssi

bay

angahinang



daing da a

da a a



lāi āi ā a

āi āi ā a

daing	a
da	da
a	daing

lāi	a
āi	ā
ā	āi
a	lāi

ā	a	i
dā	da	di

dā
da
di

dā	da	di
bā	ba	bi
gā	ga	gi
hā	ha	hi

daing

lāi

isāb

isāb	a
sāb	ā
sā	sā
ā	sāb
a	isāb

dado	o
do	do
o	dado

bagay	a
ba	ba
a	bagay

amole'	e
le'	e'
e'	le'
e	amole'

lāi
sāb
ba

e'
le'
lāi

da
do
da

aheka daing ma tahik. am'ssi si hasim daing ma tahik. am'ssi isāb si dado. si dado itu bagay si hasim. aheka daing tap'ssi e' si hasim. ogos maka bengke tap'ssi e' si hasim. aheka isāb tap'ssi e' si dado. panit maka kuhita' tap'ssi e' si dado.

amole' si hasim maka si dado. ina'an ma luma' si hasim maka si dado. aheka lāi ma luma'. alanu' lāi itu. amangan daing si hasim. amangan isāb daing si dado.

dado

e'

baday

amole'



jā ā a
ā ā a



badju' ju' u' u
ju' u' u u

jā	a
ā	ā
a	jā

badju'	u
ju'	u'
u'	ju'
u	badju'

ā	a	i
jā	ja	ji

jā
ja
ji

jā	ja	ji
dā	da	di
bā	ba	bi
gā	ga	gi

jā badju'

sigām

sigām	a
gām	ā
gā	gā
ā	gām
a	sigām

danakan	a
da	da
a	danakan

sokal	o
so	so
o	sokal

magsukul	a
mag	ma
ma	mag
a	magsukul

gām
jā
ju'

kan
kal
kul

da
bad
mag

ni tabu' si dado maka si hasim. ni tabu' isāb si ali'. si ali' itu danakan si hasim. si dado itu bagay si hasim.

aniya' jā ma tabu'. amamis jā itu. aniya' sokal jā itu. amangan jā si ali' maka si hasim. amangan isab sigām saging. amangan jā maka saging si dado.

aniya' badju' si hasim. aniya' isab badju' si dado. alingkat badju' si hasim maka si dado itu. min si hasim badju' si dado itu. magsukul si dado ma si hasim.

danakan

sokal

magsukul

ni



buwas was wa a

was wa a a



kahawa wa a

wa a a

buwas	a
was	wa
wa	was
a	buwas

kahawa	a
wa	wa
a	kahawa

a	u	i	e
wa	wu	wi	we

wa
wu
wi
we

wa	wu	wi	we
ja	ju	ji	je
da	du	di	de
ga	gu	gi	ge

buwas

kahawa

pehē'

pehē'	e
hē'	ē
ē'	hē'
ē	pehē'

bohe'	bohe'
he'	he'
e'	e'
e	e

inān	a
nān	ā
nā	nā
ā	nān
a	inān

binuwanan	a
wanan	wa
wa	wanan
a	binuwanan

hē'
he'
pe

wa
was
wa

ka
nan
nān

pehē' ni tabu' si ina'. pehē' isāb ni tabu' si mma'. aheka daing ma tabu'. aheka isāb buwas ma tabu'.

binuwanan buwas si ina' e' si mma'. binuwanan isāb daing si ina' e' si mma'. amangan buwas maka daing sigām. amangan isāb sigām jā. binuwanan bohe' e' si ina' si mma'. anginum sigām bohe'. alanu' bohe' inān. anginum isāb kahawa si mma' maka si ina'. amamis kahawa inān. magsukul sigām ni Tuhan.

bohe'

inān

binuwanan



suru' ru' u' u
ru' u' u' u



kaldero ro o
ro o o

suru'	u
ru'	u'
u'	ru'
u	suru'

kaldero	o
ro	ro
o	kaldero

a	e	ē	i
ra	re	rē	ri

ra
re
rē
ri

ra	re	rē	ri
wa	we	wē	wi
ja	je	jē	ji
da	de	dē	di

suru'

kaldero

disi

disi	i
di	di
i	disi

aheya'	a
ahe	ahe
a	aheya'

ariki'	i
ari	ri
ri	ari
i	ariki'

deyom	e
de	de
e	deyom

ro
ri'
ru'

di
de
he

ya'
yom

ina'an si ali' maka si hasim ma luma'.
 aheka suru' ma luma'. aniya' suru' disi ali'
 aheya'. aniya' isab suru' sigām ariki'. aheka
 lāi ma luma disi ali'. aniya' lāi disi ali'
 aheya'. aniya' isab lāi sigām ariki'. aheka
 isāb kaldero ma luma' disi ali'. aniya'
 buwas ma deyom kaldero. aheka buwas
 inān. aheka basu ma luma' disi ali'. aniya'
 basu disi ali' aheya'. aniya' basu sigām
 ariki'. aniya' bohe' ma deyom basu. alanu'
 bohe' inān. amangan buwas maka
 anginum bohe' disi ali'.

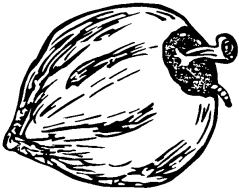
aheya'

ariki'

deyom



pū' ū' ū u
 ū' ū u u



botong tong to o
 tong to o o

pū'	u
ū'	ū
ū	ū'
u	pū'

botong	o
tong	to
to	tong
o	botong

ū	u	ā	ē
pū	pu	pā	pē

pū
pu
pā
pē

pū	pu	pā	pē
rū	ru	rā	rē
jū	ju	jā	jē
dū	du	dā	dē

pū' botong angā'

angā'	a
ngā'	ā
ā'	ā'
ā	ngā'
a	angā'

ahāp	a
hāp	ā
hā	hā
ā	hāp
a	ahāp

baran	a
ran	ra
ra	ran
a	baran

kamemon	e
memon	me
me	memon
e	kamemon

ngā'
hāp

bo
ba
ka

me
mon

aniya' bangka' si mma'. aheya bangka' si mma' inān. pehē' ni pū' si mma'. pehē' isab si hasim ni pū'. ina'an ma pū' si ina' maka si ali'. aheya pū' inān.

aheka botong ma pū inān. angā' botong si ali' maka si hasim. amangan sigām botong. anginum isab sigām bohe' botong. amamis bohe' botong inān. ahāp bohe' botong ma baran. binuwanan bohe' botong e' sigām si mma' maka si ina'. magsukul si mma' maka si ina' ma sigām. magsukul sigām kamemom ni Tuhan.

ahāp baran kamemon

6



nnom nno no o

nno no o o

hōs hō ō o

hō ō o o

nnom	o
nno	no
no	nno
o	nnom

hōs	o
hō	ō
ō	hō
o	hōs

ō	o	ū	ē
nnō	nno	nnū	nnē

nnō
nno
nnū
nnē

nnō	nno	nnū	nnē
nō	no	nū	nē
mō	mo	mū	mē
hō	ho	hū	hē

kapaya	a
paya	pa
pa	paya
a	kapaya

a'a	a
a'	a'
a	a'a

asōb	o
sōb	ō
sō	sō
ō	sōb
o	asōb

saga	a
ga	ga
a	saga

hōs
sōb

ga
pa
ka

sōb
sa
a

aheka botong ma pū'. aheka isab kapaya ma pū'. angā' botong maka kapaya si hasim maka si ali'. nnom heka botong si hasim maka si ali'. nnom isāb heka kapaya sigām. amangan botong si hasim maka si ali'. anginum sigām kamemom bohe' botong. pehē sigām ni tabu'.

aheka hōs ma tabu'. alingkat saga hōs ma tabu'. aheka botong maka kapaya ma tabu'. aheka a'a ma tabu'. asōb saga a'a inān ma botong. asōb isāb saga a'a inān ma kapaya. magsukul sigām kamemon ni Tuhan.

nnom

hōs

kapaya

a'a

heka

asōb

saga



mampallam llam lla la a

llam lla la a a



nt'llo llo lo o

llo lo o o

mampallam	a
llam	la
lla	lla
la	llam
a	mampallam

nt'llo	o
llo	lo
lo	llo
o	nt'llo

ā	ē	ū	ō
llā	llē	llū	llō

llā
llē
llū
llō

llā	llē	llū	llō
ntā	ntē	ntū	ntō
nsā	nsē	nsū	nsō
llā	llē	llū	llō

mampallam

nt'llo

al'mmi'

al'mmi'	i
mmi'	mi
mmi	mmi
mi	mmi'
i	al'mmi'

ns'llan	a
llan	la
lla	lla
la	llan
a	ns'llan

am'lli	i
lli	li
li	lli
i	am'lli

pagkakan	a
kakan	ka
ka	kakan
a	pagkakan

llan
llam
lli

nt'
ns'

kan
lan
lam

ina'an si hasim maka si ali' ma tabu'.
 ina'an isāb si dado ma tabu'. al'mmi' tabu'
 itu. aheka a'a ma tabu' inān.

aheka daing ma tabu'. aheka isāb
 mampallam ma tabu'. amamis mampallam
 inān. aniya' ns'llan ma tabu'. am'lli ns'llan si
 ina'. aheka isāb nt'llo ma tabu'. am'lli nt'llo si
 ina'. am'lli si mma' mampallam. am'lli isāb
 iya pagkakan ma tabu'. buwas maka
 daing pagkakan sigām. amangan sigām.
 amangan isāb sigām mampallam.

ns'llan

am'lli

iya

pagkakan



ampan pan pa a

pan pa a a



ambak am a

am a a

ampan	a
pan	pa
pa	pan
a	ampan

ambak	a
am	am
a	ambak

ā	ē	ū	ō
pā	pē	pū	pō

pā
pē
pū
pō

pā	pē	pū	pō
bā	bē	bū	bō
gā	gē	gū	gō
dā	dē	dū	dō

ampan ambak

lima l'mmi'

lima	i
li	li
i	lima

makal'mmi'	i
mmi'	mi
mmi	mmi'
mi	mmi'
i	makal'mmi'

maglanu'	a
lanu'	la
la	lanu'
a	maglanu'

halam	a
ha	ha
a	halam

la
lam
li

pan
bak
mag

ma
mag
mmi'

ina'an ma luma' si hasim maka si ali'. aniya' l'mmi' luma' disi ali maka si hasim. aniya' ampan ma luma' sigām. al'mmi' saga ampan itu. aniya' ambak ma luma' sigām. lima heka ambak itu. al'mmi' isab saga ambak itu. saga ambak inān makal'mmi' luma'.

maglanu' luma' si hasim maka si ali'. maglanu' isāb si ina' maka si mma'. alanu' na luma' disi hasim inān. halam na ambak maka ampan ma luma' sigām. aniya' saging maka bohe' ma luma' sigām. amangan sigām saging kamemon. anginum isab sigām bohe'. magsukul sigām kamemon ni Tuhan.

makal'mmi'

maglanu'

halam

Numeric	Central Sinama	Filipino	English
1	dakayu'/isa	isa	one
2	duwa	dalawa	two
3	t'llu	tatlo	three
4	m'pat	apat	four
5	lima	lima	five
6	nnom	anim	six
7	pitu'	pito	seven
8	walu'	walo	eight
9	siyam	siyam	nine
10	sangpu'	sampo	ten
11	sangpu' kas'sa	labing isa	eleven
12	sangpu' karuwa	labing dalawa	twelve
13	sangpu' kat'llu	labing tatlo	thirteen
14	sangpu' ka'mpat	labing apat	fourteen
15	sangpu' kalima	labing lima	fifteen

Numeric	Central Sinama	Filipino	English
16	sangpu' ka'nnom	labing anim	sixteen
17	sangpu' kapitu'	labing pito	seventeen
18	sangpu' kawalu'	labing walo	eighteen
19	sangpu' kasiyam	labing siyam	nineteen
20	duwampu'	dalawampu	twenty
30	t'llumpu'	tatlumpu	thirty
40	mpatpu'	apatnapu	forty
50	limampu'	limampu	fifty
60	nnompu'	animnapu	sixty
70	pitumpu'	pitumpu	seventy
80	walumpu'	walumpu	eighty
90	siyampu'	siyamnapu	ninety
100	dahatus	sandaan	one hundred
500	limahatus	limang daan	five hundred
1,000	dangibu'	isang libu	one thousand
10,000	sangpu' ngibu	sampung libu	ten thousand
1,000,000	dalaksa'	isang milyon	one million

ali'	A	hasim	Ha	dado	Da
a	Ali'	ha	Hasim	da	Dado

alasa	A	tuhan	Tu	ogos	O
a	Alasa	tu	Tuhan	o	Ogos

si ali itu anak si ina'.
Si Ali itu anak si ina'.

si hasim itu anak si mma' maka si ina'.
Si Hasim itu anak si mma' maka si ina'.

si dado itu bagay si hasim.
Si Dado itu bagay si Hasim.

alasa tuhan ma si hasim.
Alasa Tuhan ma si Hasim.

tuhan bay angahinang tahik.
Tuhan bay angahinang tahik.

ogos maka bengke tap'ssi e' si hasim.
Ogos maka bengke tap'ssi e' si Hasim.

magsukul sigām kamemon ni tuhan.
Magsukul sigām kamemon ni Tuhan.

a A	agung Agung	I L	luma' Luma'	u U	usa Usa
b B	bangka' Bangka'	m M	manuk Manuk	w W	bu<u>w</u>as lang<u>w</u>
d D	daing Daing	n N	niyug Niyug	y Y	pay<u>y</u>ung bay
e E	b<u>e</u>ngke b<u>e</u>lle'	Ng NG	kag<u>an</u>g an<u>g</u>inum		
g G	gatas Gatas	o O	ogos Ogos		
h H	hōs Hōs	p P	panit Panit		
i I	ina' Ina'	r R	ar<u>i</u>ki' su<u>r</u>u'		
j J	juba Juba	s S	saging Saging		
k K	kanu'us Kanu'us	t T	tahik Tahik		

Aniya' badju' si Hasim. Aniya' isab badju' si Dado. Alingkat badju' si Hasim maka si Dado itu. Min si Hasim badju' si Dado itu. Si Dado itu bagay si Hasim. Magsukul si Dado ma si Hasim.

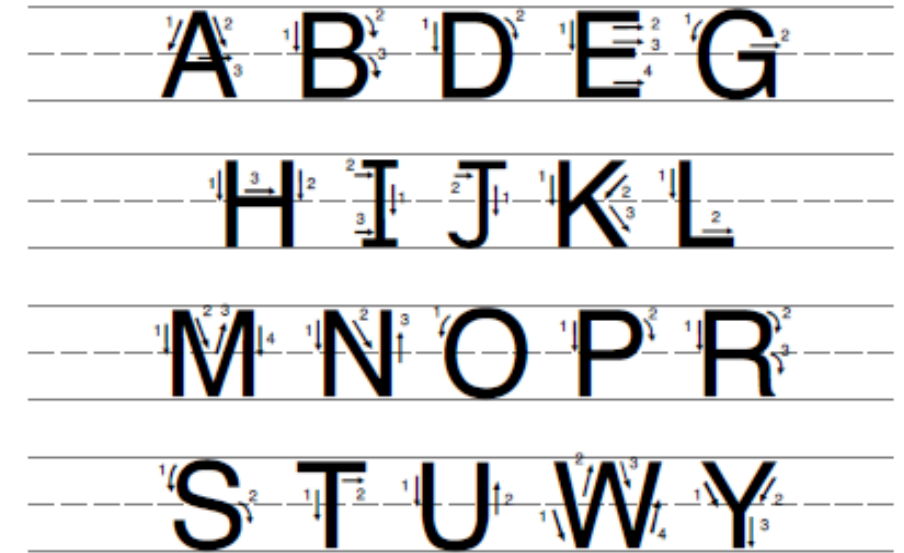
Pehē' ni tabu' si Dado maka si Hasim. Pehē' isāb ni tabu' si Ali'. Si Ali' itu danakan si Hasim. Pehē' isāb ni tabu' si mma' maka si ina'. Aheka a'a ma tabu' inān.

Aheka hōs ma tabu'. Alingkat saga hōs ma tabu'. Am'lli hōs si ina'. Aheka isāb singsing maka lilus ma tabu'. Alingkat saga singsing maka lilus ma tabu'. Am'lli singsing maka lilus si ina'.

Aheka daing ma tabu'. Aheka isāb buwas ma tabu'. Aniya' jā ma tabu'. Aniya' isāb mampallam ma tabu'. Amamis mampallam inān.

Am'lli si mma' mampallam. Am'lli isāb iya pagkakan ma tabu'. Buwas maka daing pagkakan sigām. Amangan sigām. Amangan isāb sigām mampallam maka jā. Anginum sigām bohe'. Anginum isāb kahawa si mma' maka si ina'. Amamis kahawa inān. Magsukul sigām kamemon ni Tuhan.

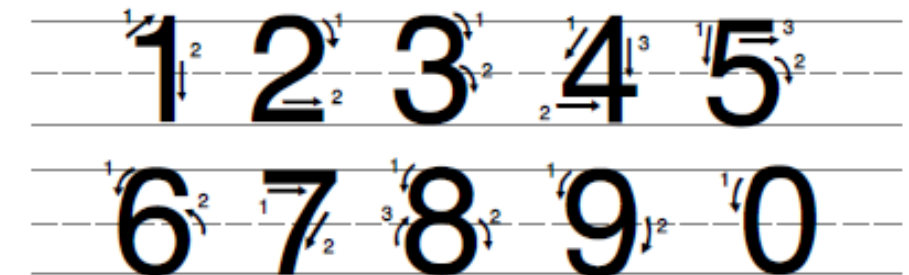
Buwattingga sinulat in aheya batang sulat:

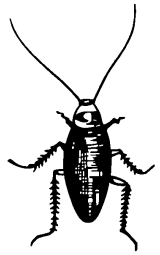


Sulatun ōn nu maita:



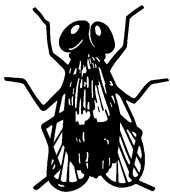
Buwattingga anulat umbul:





kamahung hung hu u

hung hu u u



langaw ngaw nga a

ngaw nga a a

kamahung	u
hung	hu
hu	hung
u	kamahung

langaw	a
ngaw	nga
nga	ngaw
a	langaw

a	e	i	o
ka	ke	ki	ko

ka
ke
ki
ko

ka	ke	ki	ko
ta	te	ti	to
la	le	li	lo
ka	ke	ki	ko

kamahung

langaw

magsungi'

magsungi'	i
sungi'	i'
ngi'	ngi'
i'	sungi'
i	magsungi'

sabab	a
bab	ba
ba	bab
a	sabab

akulang	u
aku	ku
ku	aku
u	akulang

oresol	e
ore	re
re	ore
e	oresol

ka
ku
su

sa
su
sol

hung
lang
ngi'

Aheka kamahung maka langaw ma kusina disi Hasim. Al'mmi' saga kamahung maka langaw inān. Saga kamahung maka langaw inān makal'mmi' pagkakan. Aniya' pagkakan ma kusina sigām. Aniya' kamahung pagkakan inān. Aniya' isab bohe' ma kusina sigām. Al'mmi' bohe' inān. Takakan e' si Hasim pagkakan al'mmi' inān. Tainum isab e' si Hasim bohe' al'mmi' inān.

Magsungi' iya. Magsungi' iya sabab pagkakan al'mmi' itu. Akulang bohe' ma baran si Hasim sabab magsungi' iya. Binuwanan bohe' alanu' si Hasim e' si Ali'. Binuwanan isab oresol si Hasim e' si ina'. Anginum oresol maka bohe' alanu' si Hasim. Ahāp ma si Hasim oresol maka bohe' alanu' itu.

sabab

akulang

oresol

tainum

takakari



tambal tam ta a

tam ta a a

4

mpat pat pa a

pat pa a a

tambal	a
tam	ta
ta	tam
a	tambal

mpat	a
pat	pa
pa	pat
a	mpat

o	a	e	u
to	ta	te	tu

to
ta
te
tu

to	ta	te	tu
ko	ka	ke	ku
lo	la	le	lu
to	ta	te	tu

tambal mpat asaki pinaglamud

asaki	i
saki	ki
ki	saki
i	asaki

pinaglamud	u
lamud	mu
mud	mud
mu	lamud
u	pinaglamud

diki-diki	i
diki	di
di	diki
i	diki-diki

kauli'an	a
kauli'	ka
ka	kauli'
a	kauli'an

di
ki
pi

la
li
ki

tam
nag
bal

Asaki si Hasim. Magsungi' iya sabab pagkakan al'mmi' itu. Magsungi isāb iya sabab bohe' al'mmi'. Angahinang oresol si ina'.

Oresol itu tambal pagsungi'. Pinaglamud lima basu bohe' maka mpat suru' sokal. Nilamuran asin dasuru' diki-diki. Binuwanan oresol si Hasim e' si ina'. Anginum oresol si Hasim. Binuwanan isāb bohe' alanu si Hasim e' si Ali'. Anginum bohe' alanu' inān si Hasim.

Kauli'an na pagsungi' si Hasim. Magsukul si Hasim ma si Ali'. Magsukul isab si Hasim ma si ina'. Magsukul sigām kamemon ni Tuhan.

diki-diki kauli'an pagsungi' nilamuran dasuru'



būd bū ū u
 bū ū u u



belle' lle' lle le e
 lle' lle le e e

būd	u
bū	ū
ū	bū
u	būd

belle'	e
lle'	le
lle	lle
le	lle'
e	belle'

ū	e	a	o
bū	be	ba	bo

bū
be
ba
bo

bū	be	ba	bo
pū	pe	pa	po
dū	de	da	do
bū	be	ba	bo

saitan	a
tan	ta
ta	tan
a	saitan

akawasa	a
aka	ka
ka	aka
a	akawasa

labi	a
la	la
a	labi

amapanjari	a
jari	ja
ja	jari
a	amapanjari

būd
be
bi

ka
la
lle'

ma
wa
pan

Asaki saga a'a sabab al'mmi' pagkakan maka bohe' sigām. Asaki isāb saga a'a sabab saitan. Asaki si Hasim sabab makakakan iya l'mmi'. Asaki isāb iya sabab saitan. Kauli'an e' Tuhan si Hasim. Maka'uli Tuhan saga a'a sakihan.

Akawasa Tuhan. Akawasa isāb Tuhan min saga saki. Labi akawasa Tuhan min saga saitan. Tuhan bay amapanjari tahik. Tuhan isab bay amapanjari saga būd. Aheka usa ma būd. Tuhan isab bay amapanjari saga usa. Aniya' belle' ma būd. Tuhan isab bay amapanjari saga belle'.

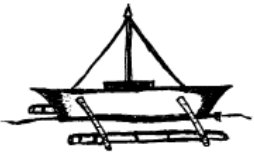
būd belle' saitan akawasa labi

amapanjari makakakan maka'uli sakihan



sīn sī tī i

sī tī i i



lansa lan la a

lan la a a

sīn	i
sī	tī
tī	sī
i	sīn

lansa	a
lan	la
la	la
a	lansa

tī	i	a	e
sī	si	sa	se

sī
si
sa
se

sī	si	sa	se
tī	ti	ta	te
rī	ri	ra	re
sī	si	sa	se

sīn lansa ipatan bang

ipatan	a
tan	ta
ta	tan
a	ipatan

magtabang	a
tabang	ta
ta	tabang
a	magtabang

bang	a
ba	ba
a	bang

kinalasahan	a
sahan	sa
sa	sahan
a	kinalasahan

lan
tan
han

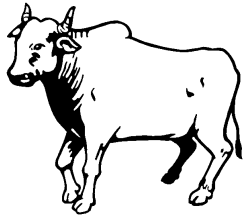
pa
sa
na

sīn
sa

Aheka sīn disi Hasim maka si Ali'. Aheka isāb sīn si mma' maka si ina'. Aniya' lansa sigām. Aheya lansa inān. Aheka bangka' sigām. Aheka isāb manuk sigām. Aheya luma' sigām. Aheka isāb ipatan sigām. Ahāp saga ipatan sigām itu. Ahāp isab disi mma', si ina', si Hasim maka si Ali'. Magtabang sigām. Saga ipatan sigām magtabang isāb.

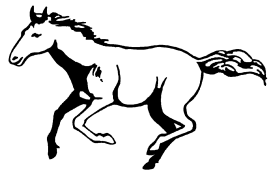
Ahāp bang magtabang. Kinalasahan sigām e' saga ipatan sigām. Kinalasahan isab sigām e' Tuhan. Ahāp isāb bang magkalasa.

magtabang kinalasahan magkalasa



sapi' sa a

sa a a



kura' ku u

ku u u

sapi'	a
sa	sa
a	sapi'

kura'	u
ku	ku
u	kura'

a	e	o	u
ka	ke	ko	ku

ka
ke
ko
ku

ka	ke	ko	ku
ta	te	to	tu
ha	he	ho	hu
ka	ke	ko	ku

sapi' kura' sehe' magbihing

sehe'	e
se	se
e	sehe'

magbihing	i
bihing	bi
bi	bihing
i	magbihing

ala'at	a
ala	ala
a	ala'at

angimbū	u
bū	ū
ū	bū
u	angimbū

a
la
sa

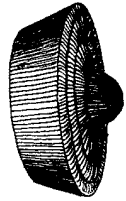
pi'
bi
bū

he'
se
sa

Aheya luma' disi Hasim maka si Ali'. Ma pū' luma' sigām. Aheka sīn mma' maka ina' sigām. Aheka sapi' sigām. Aheka isāb kura' sigām. Asambu' saga sapi' maka kura' sigām.

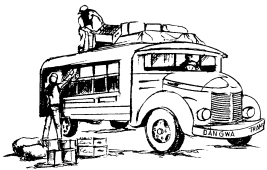
Aheka sehe' sigām magbihing luma'. Pananabang saga bihing luma' sigām. Ahāp isāb saga bihing luma' sigām. Kinalasahan sigām e' saga a'a ahāp itu. Alasa sigām ma sehe' sigām magbihing luma'. Aniya' isāb bihing luma' sigām a'a ala'at. Angimbū ma sigām saga bihing luma' sigām itu. Angimbū saga bihing luma' sigām inān sabab aheka' sīn sigām. Ala'at angimbū.

ala'at angimbū pananabang bihing



agung gung gu u

gung gu u u



sasakatan tan ta a

sasakatan ta a a

agung	u
gung	gu
gu	gung
u	agung

sasakatan	a
tan	ta
ta	tan
a	sasakatan

a	i	e	o
ga	gi	ge	go

ga
gi
ge
go

ga	gi	ge	go
sa	si	se	so
pa	pi	pe	po
ga	gi	ge	go

agung sasakatan pusaka' da'ira

pusaka'	u
pu	pu
u	pusaka'

da'ira	i
ira	ira
i	da'ira

tapaka'at	a
ka'at	at
at	ka'at
a	tapaka'at

hayop	o
yop	yo
yo	yop
o	hayop

da
ha
pa

ta
ka
sa

gu
gung

Aheka sīn disi Hasim. Aheka pusaka' si Hasim. Pusaka' si Hasim itu sīn aheka. Aniya' isāb pusaka' si Hasim bangka' maka agung. Ningā e' si Hasim pusaka'na min si mma'.

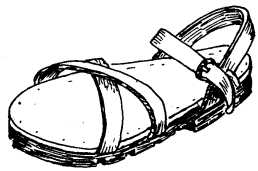
Pehē si Hasim ni da'ira. Aheya da'ira itu. Aheka sasakatan ma da'ira. Aheya saga sasakatan ma da'ira inān. Aheka a'a ma da'ira. Aheka bagay si Hasim ma da'ira. Aheka sīn tapaka'at e' si Hasim ma da'ira. Tapaka'at e' si Hasim kamemon pusaka'na. Maghinang si Hasim ma da'ira. Halaman na takakan e' si Hasim. Amangan iya maka saga hayop.

tapaka'at hayop ningā maghinang



juba ju u

ju u u



taumpa' pa' pa a

pa' pa a a

juba	juba
ju	ju
ju	ju

taumpa'	a
pa'	pa
pa	pa'
a	taumpa'

a	u	e	i
ja	ju	je	ji

ja
ju
je
ji

ja	ju	je	ji
la	lu	le	li
ta	tu	te	ti
ja	ju	je	ji

juba taumpa' angamu' ampun

angamu'	u
mu'	mu
mu	mu'
u	angamu'

ampun	a
am	am
a	ampun

ginapus	i
gina	gi
gi	gina
i	ginapus

maglami-lami	a
lami	la
la	lami
a	maglami-lami

ju
mu'
pun

pa'
pun
pus

um
am
mu'

Ina'an si Hasim ma da'ira. Halam na sīn maka takakan si Hasim. Amole' na si Hasim ni luma' sigām. Aheka pagkakan ma luma' disi Hasim. Aheka isāb ipatan sigām. Aheka bay tahinang si Hasim ala'at.

Angamu' ampun si Hasim ma mma'na. Kinalasahan si Hasim e' mma'na. Niampun si Hasim e' mma'na. Ginapus iya e' mma'na. Ginapus isāb iya e' ina'na.

Binuwanan si Hasim juba e' mma'na. Binuwanan isāb si Hasim taumpa' e' ina'na. Magsukul si Hasim ni ina'na maka mma'na. Magsukul sigām ni Tuhan. Maglami-lami sigām kamemon.

ginapus maglami-lami tahinang niampun

Buwattingga in pagsulat sin batang sulat:

a b d e g

h i j k l

m n o p r

s t u w y